



**CONSORCI DEL
LABORATORI
INTERCOMARCAL**

de l'Alt Penedès, l'Anoia i el Garraf

MEMÒRIA ANY 2014

ÍNDEX

- 1. PRESENTACIÓ**
 - 1.1. OBJECTIUS GENERALS CLI**
 - 1.2. ORGANIGRAMA CLI**

- 2. ACTIVITAT ASSISTENCIAL**
 - 2.1. ANÀLISIS CLÍNQUES**
 - 2.2. ANATOMIA PATOLÒGICA**

- 3. DADES ECONÒMIQUES**
 - 3.1. INGRESSOS**
 - 3.2. DESPESES**

- 4. RECURSOS HUMANS**

- 5. ESTRUCTURA I EQUIPAMENT**

- 6. FORMACIÓ CONTINUADA**

- 7. ACCIONS I OBJECTIUS 2014**

- 8. PLANIFICACIÓ 2015-2016**

- 9. ACTIVITAT DE RECERCA**

1. PRESENTACIÓ

El Consorci del Laboratori Intercomarcal de L'Alt Penedès, l'Anoia i el Garraf (CLI) és el resultat de la unificació del Consorci del Laboratori de l'Anoia, del Laboratori Clínic Intercomarcal de Vilafranca i del Laboratori de l'Hospital Residència Sant Camil de Sant Pere de Ribes.

El CLI està participat actualment pel CatSalut, l'Institut Català de la Salut (ICS), el Consorci Sanitari de l'Alt Penedès (CSAP), el Consorci Sanitari de l'Anoia (CSA), i el Consorci Sanitari del Garraf (CSG).

El CLI va iniciar la seva activitat el 1 de gener de 2002 per donar servei d'anàlisis clíniques i d'anatomia patològica tant als hospitals com a l'atenció primària de les tres comarques mitjançant tres laboratoris comarcals ubicats en els hospitals. Posteriorment, a partir del 2007, el CLI, rep l'encàrrec de gestionar els laboratoris del CSI, que en aquell moment són el Laboratori de l'hospital Dos de Maig a Barcelona i el Laboratori de l'hospital general de l'Hospitalet. El 2010 també es posa en marxa el laboratori de l'hospital Moisès Broggi. L'organització d'aquests sis laboratoris permet donar suport immediat a les necessitats urgents de les comarques i dels hospitals de cada una d'elles i a l'assistència primària corresponent en cada territori.

La unitat central a Vilafranca del Penedès permet realitzar les determinacions més costoses unificadament i, per tant, amb una menor despesa basada en economies d'escala.

CONSELL RECTOR

Presidenta:	Núria Aleixandre
Vicepresidenta:	Clara Parés
Vocal:	Joaquim Casanovas
Vocal:	Francesc Ferrer
Vocal:	Ferran García
Vocal:	Josep Lluís Ibáñez
Vocal:	Ramón Ortiz
Secretari:	Santi Terrades
Gerent:	Mònica Corominas

1.1. OBJECTIUS GENERALS CLI

El Consorci del Laboratori Intercomarcal de L'Alt Penedès, l'Anoia i el Garraf (CLI) integra en una única entitat els serveis de Laboratori propis dels diferents centres hospitalaris, amb la qual cosa s'optimitzen els esforços i els recursos existents per realitzar les activitats assistencials, docents i de recerca que s'hi duen a terme.

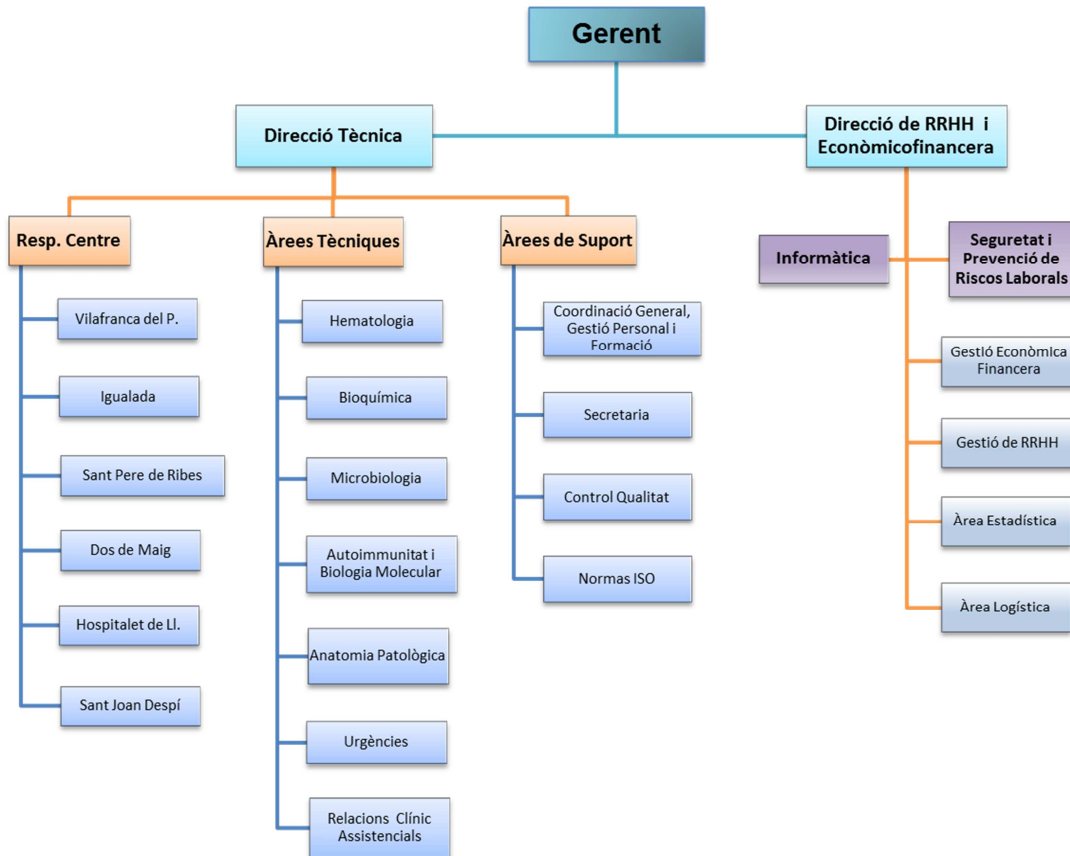
Els objectius del CLI són els següents:

- **MILLORAR EL SERVEI A LES ENTITATS DEL CONSORCI I ALS CLIENTS.** Per aconseguir-ho, el CLI disposa d'una àmplia cartera pròpia de serveis de Laboratori, no solament quant a la realització de determinacions, sinó també pel que fa al suport directe als professionals sanitaris.

Així mateix, disposa d'un sistema d'informació, connectat en xarxa amb els sistemes dels diferents hospitals i de l'atenció primària, que facilita l'adequada utilització del laboratori.

- **AUGMENTAR L'EFICIÈNCIA, COMPARTINT ELS RECURSOS.** Els aspectes en els que s'actua per millorar l'eficiència del servei són:
 - **Qualitat:** compartint els processos i la formació.
 - **Especialitats:** col·laboració d'especialistes en anàlisis clíniques, bioquímica, immunologia, biologia molecular, microbiologia, hematologia i anatomia patològica.
 - **Equipament:** disminuint el número d'aparells i unificant-los per obtenir millors costos per resultats lliurats.
 - **Informàtica:** compartint els professionals i unificant sistemes d'informació i comunicacions.
- **POTENCIAR LA RECERCA I ELS DESENVOLUPAMENTS APLICATS.** El CLI col·labora estretament amb els hospitals i l'atenció primària en la recerca i en el desenvolupament de protocols clínics, estudis farmacològics i assaigs en general.

1.2. ORGANIGRAMA CLI:



2. ACTIVITAT ASSISTENCIAL

2.1. ANÀLISIS CLÍNQUES

RESUM ACTIVITAT PER PRIMÀRIA I HOSPITALÀRIA

	Activitat Any 2014			Activitat Any 2013			% Desviació
	Activitat Programada	Activitat Urgent	Total Activitat	Activitat Programada	Activitat Urgent	Total Activitat	Desv. Total
Primària:	2.732.625,5	1.760,5	2.734.386,0	2.746.438	17.663	2.764.100,0	-1,07%
Hospitalària:	2.840.759,5	1.373.379,5	4.214.139,0	2.764.229	1311854	4.076.082,5	3,39%
Altres:	2.218,0	27,0	2.245,0	1.787	14	1.801,0	24,65%
Total	5.575.603,0	1.375.167,0	6.950.770,0	5.512.453,0	1.329.530,5	6.841.983,5	1,59%

RESUM ACTIVITAT PER ÀREA DE CONEIXEMENT

		Activitat Any 2014			Activitat Any 2013			% Desviació
		Activitat Programada	Activitat Urgent	Total Activitat	Activitat Programada	Activitat Urgent	Total Activitat	Desv. Total
ACTIVITAT INTERNA	Hematologia	716.354,5	303.177,5	1.019.532,0	722.080	297.402	1.019.482,0	0,00%
	Bioquímica i Immunologia	4.619.936,5	1.031.746,5	5.651.683,0	4.566.394	987.566	5.553.959,5	1,76%
	Microbiologia	186.044,0	40.242,5	226.286,5	174.981	44.563	219.544,0	3,07%
	Total	5.522.335,0	1.375.166,5	6.897.501,5	5.463.455,0	1.329.530,5	6.792.985,5	1,54%
ACTIVITAT EXTERNA¹	Total	53.268,0	0,0	53.268,0	48.998,0	0,0	48.998,0	8,71%
TOTAL ACTIVITAT		5.575.603,0	1.375.167	6.950.770	5.512.453,0	1.329.530,5	6.841.983,5	1,59%

¹Activitat derivada a altres laboratoris.

2.2 ANATOMIA PATOLÒGICA

PROVA	ACTIVITAT 2014	ACTIVITAT 2013	Desviació %
Citologies Ginecològiques	22.811	22.508	1,35%
Citologies Generals	2.935	3.252	-9,75%
Biòpsies	12.691	12.123	4,69%
Peroperatories	241	211	14,22%
Punció Aspiració Agulla Fina (PAAF)	741	735	0,82%
Peces Quirúrgiques	10.405	10.195	2,06%
Acs. Immunohistoquímiques	10.541	9.289	13,48%
Necròpsies	39	48	-18,75%
Cariotip Mostra Abortiva:	22	16	37,50%
Detecció Mycobacteries atípiques	0	1	-100,00%
Immunofluorescència Directa:	52	43	20,93%
Mycobacterium tuberculosis en teixit:	1	5	-80,00%
Reordenament Genètic Receptor T	10	0	
Mostra Abortiva: Cromosoma 13	7	6	16,67%
FISCR (c-erbB-2)	97	74	31,08%
Hibridació per l'Eber	20	7	185,71%
Citometria de Fluxe	10	18	-44,44%
Estudi Translocació	6	0	
Estudi Genètic Immunog (IgG)	1	0	
Papil.lomavirus Alt risc	73	73	0,00%
PCR Papil-loma virus	8	19	-57,89%
PCR Inestabilitat de microsatèlits	21	17	23,53%
Reordenament Genètic receptor T GANGLI	1	1	0,00%
Estudi Mutació Kras	54	45	20,00%
Estudi Mutació EGFR	38	35	8,57%
Estudi Hematopatologia	4	1	300,00%
Fish en interfase 2 sondes	0	1	-100,00%
Fish ALK	1	2	-50,00%
Hibridació per l'Eber (Epstein Barr)	14	1	1300,00%
Immunofenotip A. P	4	5	-20,00%
Detecció Chlamydia Trachomatis	0	1	-100,00%
Detecció Reordenació IgH (clonalitat B)	15	0	
PCR Varicel.la	1	0	
Papil-loma virus Genotip	9	0	
Gen BCL-2	3	0	
BCL6 Fish (2 sondes)	2	0	
MYC/IGH Fish	2	0	
Fish SPLIT	1	0	
Total	60.881	58.732	3,66%

3. DADES ECONÒMIQUES

3.1 INGRESSOS 2014

INGRESSOS TOTALS	14.021.496,28 €
ASSOCIATS	8.703.894,09 €
Activitat	8.612.845,72 €
Serveis Prestats	91.048,37 €
Altres Clients: Analítica + A. P.	4.619.189,30 €
Programa específic aliances territorials	616.485,20 €
INGRESSOS FINANCERS	2.766,96 €
INGRESSOS EXTRAORDINARIS	79.160,73 €

3.2 DESPESES 2014

DESPESES TOTALS	13.979.507,84 €
* APROVISIONAMENT SANITARI	5.004.873,54 €
- Reactius i anàlegs	4.610.148,16 €
- Material sanitari	394.725,38 €
* ALTRE APROVISIONAMENT	113.150,71 €
* TREBALLS ALTRES EMPRESES	1.857.674,12 €
* PERSONAL	6.039.043,16 €
* ALTRES DESPESES D'EXPLOTACIÓ	831.826,37 €
- Serveis exteriors	479.288,28 €
- Subministraments	206.737,35 €
- Altres serveis	145.464,96 €
- Tributs	335,78 €
* AMORTITZACIONS	81.659,54 €
* DESPESES FINANCERES	34.699,98 €
* DESPESES EXTRAORDINARIES	16.580,42 €
RESULTAT FINAL	41.988,44 €

4. RECURSOS HUMANS

El CLI compta amb els següents professionals, seguint els criteris de les necessitats funcionals i idoneïtat per els llocs de treball:

PERSONAL DE MITJANA a 31 de desembre de 2014

Direcció:	2,7
Personal Facultatiu:	28,7
Diplomats d'Infermeria:	7,6
Tècnics de laboratori / A.P.:	78,3
Personal auxiliar administratiu:	15,1
Personal tècnic administratiu :	3,7
Personal magatzem:	0,6
TOTAL:	136,7

Personal facultatiu equivalent a 1688 hores i per la resta a 1668 hores.

5. ESTRUCTURA I EQUIPAMENT

Pel que fa a les **anàlisis clíniques**, el CLI té sis laboratoris. Un d'ells –el de Vilafranca- actua com laboratori Central. Els altres cinc són laboratoris bàsics d'urgències i d'hospitalització. Per aquesta raó tot l'equipament crític està duplicat. L'equipament principal és:

- Al Laboratori de Vilafranca:

Una cadena robotitzada per les àrees de bioquímica i immunologia, amb gran capacitat de processament de mostres.

Un analitzador de bioquímica per urgències.

Un analitzador hematològic duplicat amb urgències.

Un analitzador per proves d'hemostàsia duplicat amb urgències.

Dos analitzadors de gasos.

Un analitzador microbiològic d'identificació i proves de sensibilitat microbianes.

Dos analitzadors d'hemocultius.

Analitzadors específics de les diferents àrees del laboratori.

- Els altres cinc laboratoris (Igualada, Sant Pere de Ribes, Sant Joan Despí, Dos de Maig (BCN) i l'Hospitalet) també tenen equips tecnològicament homogenis i adaptats a les seves càrregues de treball. L'equipament principal comú és:

Un analitzador de bioquímica duplicat amb urgències.

Un analitzador hematològic duplicat amb urgències.

Un analitzador per proves d'hemostàsia duplicat amb urgències.

Dos analitzadors de gasos.

Un analitzador microbiològic d'identificació i proves de sensibilitat microbianes.

Un analitzador d'hemocultius.

Pel que fa a **l'anatomia patològica**, el CLI té tres laboratoris (Sant Pere de Ribes, que actua com a laboratori central, Vilafranca i Igualada). Tots ells disposen dels equips bàsics com microscopis, criostats i campanes d'extracció i processament.

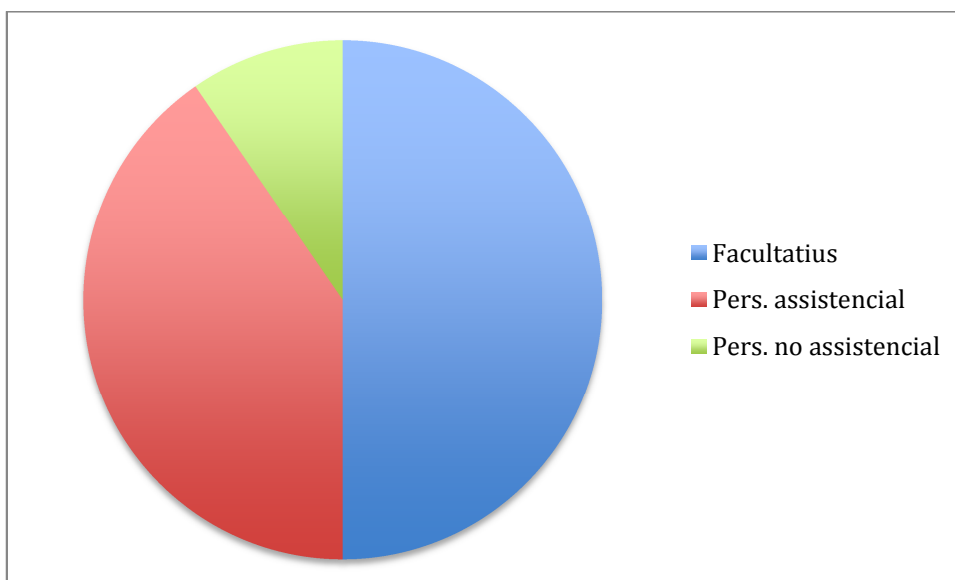
En el laboratori central, és disposa de l'equipament adient per fer les tècniques de tinció bàsica, de les tincions immunohistoquímiques i de les tècniques de marcadors tumorals adients per a la cartera de serveis ofertada als seus socis i clients.

6. FORMACIÓ CONTINUADA

VALORACIONS I ASISTÈNCIA.

Un total de 52 professionals han assistit a activitats formatives tant internes com externes.

La proporció entre diferents grups es pot veure en la següent taula:



Facultatius	26
Personal assistencial	21
Personal no assistencial	5
TOTAL	52

7. ACCIONS I OBJECTIUS 2014

- Aprofitant el canvi de tecnologia en els laboratoris del CLI, aquest any 2014, s'ha fet una ampla redistribució de tasques i fluxos de mostres en el laboratori Central de Vilafranca i s'ha adequat els equips a la demanda de proves generades en els diversos laboratoris del CLI.
- Durant el 2014 s'ha redefinit igualment tots els processos i s'ha adaptat tota la documentació d'acord amb el sistema de gestió de la qualitat.
- S'han elaborat els estudis necessaris per determinar analíticament el cost unitari del catàleg de proves d'anàlisis clíniques del CLI.
- Aquest any 2014, s'ha assolit l'equilibri pressupostari, gràcies als esforços realitzats per part de tots els professionals del laboratori, per millorar l'eficiència dels processos de treball interns.
- Durant aquest any s'ha avançat en un programa de formació interna que assegura la capacitat dels professionals del CLI, en la nova estructura de serveis. Igualment durant l'any, s'han fet diverses sessions en col·laboració amb els diferents hospitals respecte a pautes de Sintrom, extraccions de sang, pressa de mostres de microbiologia i interpretació dels resultats analítics.
- A més a més, el CLI compta amb la certificació ISO 9001:2008 que es renova anualment.

8. PLANIFICACIÓ 2015 - 2016

Buscar nous clients en el Grup d'empreses públiques i Consorcis per incrementar l'activitat del CLI.

Afavorir economies d'escala. Aprofitant el canvi de tecnologia gràcies el concurs del 2013 i a la internalització de noves tècniques i determinacions, és a dir, aquelles que després d'haver fet l'estudi de cost-benefici sigui d'interès pels estalvis que provoca per els socis i clients i també per el CLI.

Avançar en la potenciació del laboratori central del CLI, automatitzat i d'ampli horari per tal d'optimitzar el procés.

Finalitzar la posada en funcionament de la nova cadena d'anàlisis clínics a Vilafranca, amb els canvis que implica en la reordenació d'espais del laboratori.

Iniciar els estudis cap a un centre de producció centralitzat de l'activitat d'anatomia patològica, que serà el referent dels tres hospitals, i produirà millores importants de qualitat i d'especialització, així com millores d'eficiència. Per això s'estudiarà millorar la organització, i ampliar els espais del laboratori de Sant Pere de Ribes. No obstant, hi hauran serveis que es seguirà fent en cada centre hospitalari, com és l'activitat peroperatòria o l'assistència als Comitès de Tumors, sessions clíniques i suport científic.

Promoure una organització cada vegada més automatitzada de l'activitat de microbiologia per tal d'optimitzar el màxim possible i donar una resposta més ràpida i adient al client. Caldrà preservar el paper del microbiòleg consultor en contacte amb el clínic.

Amb l'objectiu d'avançar en la millora contínua del CLI i en la implicació dels professionals en la organització: Desenvolupar un calendari de Formació Pràctica que permeti avançar en la Formació Continuada d'aquest 2015 en tota la Organització. Per tant, s'elaborarà un pla de formació per tots els estaments del CLI. Haurà de ser un Pla eminentment pràctic "in situ". En el Pla de Formació per els facultatius es procurarà la polivalència en l'Empresa per tal de poder ocupar diversos llocs de treball i també en diversos centres del CLI.

Es formalitzaran els concursos de:

- Reactius de Biologia Molecular.
- Reactius per Gasòmetres.
- Reactius de Microbiologia.
- Transport de mostres.
- Proveïdors externs.

9. ACTIVITAT DE RECERCA

A. Clíniques

Publicacions: 1

External quality assurance programs as a tool for verifying standardization of measurement procedures: Pilot collaboration in Europe. Margarida Simón. Clínica Chimica Acta.

Comunicacions : 3

Biological variation database: structure and criteria used for generation and update. Margarida Simón. Clin Chem Lab Med 2014.

PREVALENCIA DE COLONIZACIÓN NASAL POR *STAPHYLOCOCCUS AUREUS* METICILÍN RESISTENTE EN PACIENTES INGRESADOS EN UN HOSPITAL COMARCAL. I.Calvet. XVIII Congreso de la Sociedad Española de Enfermedades Infecciosas y Microbiología Clínica (SEIMC).

ANÁLISIS DE LA IMPLANTACIÓN DE UN NUEVO ALGORITMO DIAGNÓSTICO EN LA DIARREA POR *CLOSTRIDIUM DIFFICILE*. M.A. Benítez Merelo, R. Clivillé Abad, A. Cebollero Agustí, B. Gutiérrez Lobato y C. Alonso Tarrés. XVIII Congreso de la Sociedad Española de Enfermedades Infecciosas y Microbiología Clínica (SEIMC).

Projectes: 1

Investigador/a Col-laborador del **Grup Emergent** Grup de laboratoris de l'ICS per a la recerca d'INDICADORS I ESPECIFICACIONS DE LA QUALITAT (**INDICADORS I ESPECIFICACIONS DE LA QUALITAT**). Margarida Simón.

A. Patològica

Comunicacions: 2

Reticular telangiectàtic reythema. Victor Fumanal. 72º Congreso de la Academia Americana de Dermatología.

Cáncer de mama ectópica metastásico de difícil diagnóstico. Víctor Fumanal. 33º Congreso de la Sociedad española de serología y Patología Mamaria.

Sessions: 3

El Abecedario de la patología. Víctor Fumanal. (Hospital de Sant Pere de Ribes).

Sessió citocultural. Montserrat Castro. Mataró

Actuacions en uropatologia. Montserrat Castro. XIII Memorial Isabel Moreu.