

NOTA INFORMATIVA

DATA:

03.09.2024

DISTRIBUIR:

Personal tècnic i facultatiu laboratoris així com personal d'extracció hospitalària amb neonats

ASSUMPTE:

Unificació proveïdor tubs extracció neonats per sang i sang capil·lar

Benvolguts/es,

S'ha procedit a **unificar el proveïdor de tubs d'extracció de neonats** així com el codi de colors (codificació americana). El contracte actual s'ha adjudicat a **Sarstedt** i té una durada de 4 anys (fins juliol 2028).

A continuació es detallen les **dues noves tipologies de tubs** (veure pósters adjunts per més detalls):

1) Tub d'extracció de sang amb sistema mixt aspiració manual o buit (S-Monovette®)

- Sèrum (sense gel): tap color vermell
- EDTA K3: tap color lila
- Heparina Liti Gel: tap color verd
- Citrat: tap color blau

2) Microtubs d'extracció de sang capil·lar (Microvette®)

- Sèrum gel: tap color groc
- EDTA K3: tap color lila
- Heparina Liti: tap color verd

També hi ha incloses les **palometes pediàtriques** en aquest contracte, de 21G i 23G.

Durant el mes de setembre, la **comercial Mercè Reyes** (merce.reyes@sarstedt.com) **es posarà en contacte amb els centres que feu servir aquest tipus de tubs** (Hospitalet, Igualada, Sant Pere de Ribes principalment) per tal d'aclarir qualsevol dubte (adjuntem pósters que ha preparat ella).

Si teniu qualsevol incidència o consulta us podeu dirigir al personal referent del laboratori.

Signat:

Laura Puigví
Cap Servei Extraanalítica
CLILAB Diagnòstics
lpuigvi@cli.cat
Mòbil 682.55.14.11

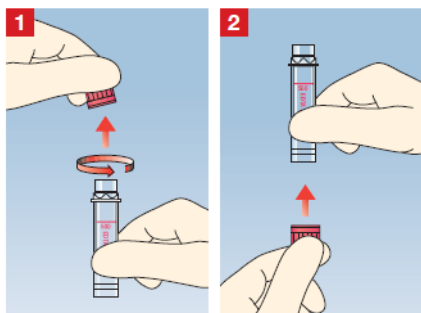
Maribel López
Coordinadora General
CLILAB Diagnòstics
mlopez@cli.cat
Mòbil: 638.480.990

Montse Muxí
Responsable Logística
CLILAB Diagnòstics
mmuxi@cli.cat
Mòbil 690.31.18.99

Microvette® per extracció capil·lar

Instruccions generals

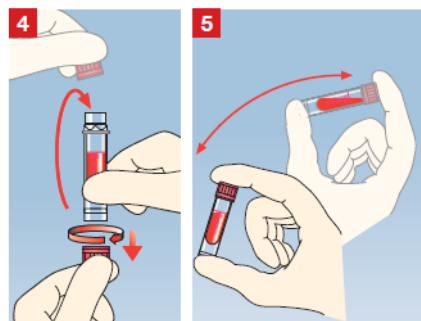
Procediment d'Extracció



- 1 Retire el tapón girándolo ligeramente.
- 2 Ponga el tapón en el fondo del recipiente.



- 3 Recoja la sangre que sale gota a gota con el borde de recogida.



- 4 Retire el tapón del fondo del recipiente y cierre la Microvette® (posición «clic»).
- 5 Mezcle con cuidado las muestras volteándolas.

Ordre d'extracció



Hemograma

Bioquímica d'Urgències

Bioquímica de Rutina

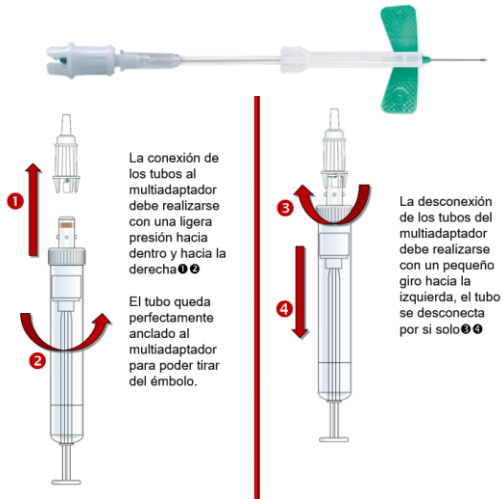
Emplenat de tubs



Sistema d'extracció S-Monovette®

Instruccions generals

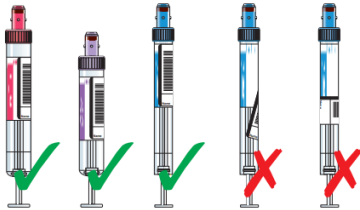
Conexió-Desconexió



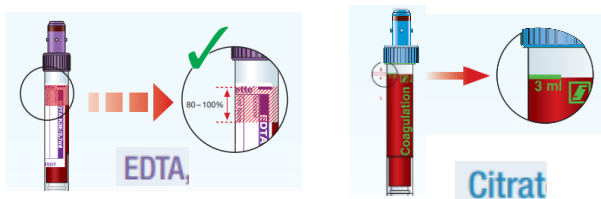
Procediment d'Extracció

- Punció en vena:
 - Primera S-Monovette® per aspiració.
 - Resta de S-Monovette® per buit.
- Punció en vena (extracció dificultosa):
Aspiració de totes les S-Monovette®.

Etiquetat dels tubs



Emplenat dels tubs



Ordre d'extracció



El tub de coagulació no pot ser MAI el primer.
Amb el tub d'Hep-Li (Equilibri Venòs) NO es poden fer ions.

Inversions dels tubs

BIOQUÍMICA

- No cal invertir el tub.

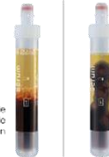
AGITACIÓ EXCESSIVA → HEMÒLISIS

Almacenar y transportar correctamente

Tras la extracción de sangre:
Almacenar la S-Monovette® Suero/ Suero-gel 30 minutos en posición vertical y transportarla en esa posición



muestra coagulada de pie (correcta) después de la centrifugación



muestra coagulada tumbada después de la centrifugación

CITRAT, HEP-LI, EDTA-K

- Cal invertir els tubs per a que la mostra s'homogenitzi amb l'anticoagulant.

FALTA D'INVERSIÓ → COÀGULS

Invertir cuidadosamente varias veces

Citrat
Heparina
EDTA

